

ООО СНПО «РЕСТАВРАЦИЯ»

Научно-проектная документация

**Сохранению объекта культурного наследия федерального значения:
«Ансамбль Гостиного двора», 1784 г. (корпус), расположенного по адресу: г.
Калуга, пер. Гостинорядский д.13 стр1**



*Раздел 2. Комплексные научные исследования
Подраздел. 2.1. Историко-библиографические исследования,
историческая записка*

Шифр РСТ-176/2019-ИС

Арх. № _____

2020 г.

ООО СНПО «РЕСТАВРАЦИЯ»

Научно-проектная документация

Сохранению объекта культурного наследия федерального значения:
«Ансамбль Гостиного двора», 1784 г. (корпус), расположенного по адресу: г.
Калуга, пер. Гостинорядский д.13 стр1



Раздел 2. Комплексные научные исследования

2.1. Историко-библиографические исследования, историческая записка

Шифр РСТ-176/2019-ИС

Заказчик: ООО «Фишер»

Генеральный Директор _____ /Леонов В.А./
(подпись, Ф.И.О.)

Главный архитектор _____ / Аствацатрян С. К./
(подпись, Ф.И.О.)

Арх. № _____

2020 г.

СОСТАВ АВТОРСКОГО КОЛЛЕКТИВА

Ф.И.О.	Должность	Участие
<i>Леонов В.А.</i>	<i>Генеральный директор ООО СНПО «Реставрация»</i>	<i>Общее руководство</i>
<i>Хренов В.Н.</i>	<i>Главный инженер проекта</i>	<i>Общее руководство, инженерные исследования, конструктивные решения</i>
<i>Аствацатрян С. К.</i>	<i>Главный архитектор проекта</i>	<i>Общее руководство, архитектурные решения, графическая часть проекта</i>

Научная проектная документация по приспособлению для современного использования здания, входящего в объект культурного наследия федерального значения «Ансамбль Гостиного двора», 1784 г. (корпус), расположенного по адресу: г. Калуга, пер. Гостинорядский д.13 стр. 1

<i>Обозначение</i>	<i>Наименование</i>	<i>Примечание</i>
<i>Раздел 1. «Предварительные работы»</i>		
<i>РСТ-176/2019 - ПР</i>	<i>1. Справка</i>	
	<i>2. Введение</i>	
	<i>3. Программа научно-исследовательских работ</i>	
	<i>4. План мероприятий, обеспечивающих проведение комплексных научных исследований объекта культурного наследия</i>	
	<i>5. Краткие историко-архивные и библиографические сведения</i>	
	<i>6. Архитектурное натурное описание</i>	
	<i>7. Данные об основных дефектах объекта культурного наследия</i>	
	<i>8. Сведения об инженерном оборудовании</i>	
	<i>9. Предварительные заключение об инженерном обследовании</i>	
	<i>10. Предварительные предложения по реставрации и очередности проведения работ</i>	
	<i>11. Акт определения влияния предполагаемых к проведению видов работ на</i>	

	конструктивные и другие характеристики надежности и безопасности объекта культурного наследия (памятника истории и культуры) народов Российской Федерации	
	12. Акт определения процента утрат первоначального облика недвижимого памятника истории и культуры	
	13. Материалы фотофиксации	
	14. Отчет о техническом состоянии (акт)	
	15. Заключение о возможности приспособления объекта культурного наследия под современное использование	
	16. Исходно-разрешительная документация	

Раздел 2. «Комплексные научные исследования»

	РСТ-176/2019-КНИ	2.1. Историко-архивные и библиографические исследования	
	РСТ-176/2019-КНИ	2.2. Инженерно-технические исследования	
	РСТ-176/2019-КНИ	2.3. Историко-архитектурные натурные исследования	
	РСТ-176/2019-КНИ	2.4. Отчет по комплексным научным исследованиям	

Раздел 3. Проект реставрации и приспособления (проект приспособления)

	<i>РСТ-176/2019-ЭП</i>	<i>3.1. Эскизный проект (архитектурные и конструктивные решения проекта)</i>	
	<i>РСТ-176/ 2019-П</i>	<i>3.2. Проект</i>	
		<i>3.2.1. Пояснительная записка</i>	
		<i>3.2.2. Архитектурные решения</i>	
		<i>3.2.3. Конструктивные решения</i>	
		<i>3.2.4. Инженерное оборудование, сети инженерно-технического обеспечения, инженерно-технические мероприятия, технологические решения</i>	
		<i>3.2.5. Перечень мероприятий по обеспечению пожарной безопасности</i>	
		<i>3.2.6. Перечень мероприятий по обеспечению доступа инвалидов и малоподвижных групп населения к объектам культурного наследия</i>	

СОДЕРЖАНИЕ ТОМА

<i>Наименование</i>	ЛИСТ
<i>1. Введение</i>	8-9
<i>2. Историческая записка</i>	10-22
<i>3. Библиография</i>	23
<i>4. Схема строительных периодов корпусов ансамбля</i>	24
<i>5. План Гостиного Двора, 1948 год</i>	25
<i>6. Фотофиксация нач. XX в.</i>	26-31
<i>7. Натурное архитектурное описание</i>	32-36
<i>8. Фотофиксация нач. XXI в.</i>	37-40

1. Введение

Комплексные научные исследования объекта культурного наследия федерального значения: «Ансамбль Гостиного двора», 1784 г. (корпус), расположенного по адресу: г. Калуга, пер. Гостинорядский д.13 стр. 1 выполнены специалистами ООО СНПО «Реставрация» в 2019-2020 годах.

Необходимость проведения исследований вызвана необходимостью проведения работ по сохранению объекта культурного наследия. Проведение настоящих исследований и расчетов позволяет определить оптимальные физико-технические параметры исторических строительных материалов и температурно-влажностный режим памятника инструментальными способами. Данные работы необходимы для разработки мероприятий по приспособлению объекта культурного наследия для современного использования, обеспечению его физического долготлетия и сохранности. Исследования производились в период июня 2017 года.

В соответствие с поставленными задачами выполнение обследования велось в соответствии с требованиями СП 13-102-2003 «Правила обследования несущих строительных конструкций зданий и сооружений».

Целью настоящего обследования является освидетельствование строительных конструкций; выявление дефектов конструкций, свидетельствующих о невозможности безопасной эксплуатации объектов недвижимости.

При выполнении подготовки к проведению обследования и разработке соответствующей программы обследования изучалась следующая документация:

- Приказ управления по охране объектов культурного наследия*

Калужской области от 20.07.2018 №153;

- Решение исполнительного комитета Калужского областного Совета народных депутатов от 14.11.1983 №752;

- Приказ управления по охране объектов культурного наследия Калужской области от 24.03.2016 №37/1;

- Технический паспорт домовладения инв. №7840 от 27.07.2010;

- Научно-проектная документация (эскизный проект реставрации), разработанная ООО «Архиад» в 2009-2010 г.г.

2. Историческая записка

Каменные двухэтажные с подвалами здания расположены в западной части ансамбля Гостиного двора, ограниченного ул. Ленина, ул. Карпова, Гостинорядским пер. и пл. Старый Торг. Композиция ансамбля состоит из шестнадцати расположенных по периметру прямоугольника отдельно стоящих каменных корпусов, образующих замкнутое пространство внутреннего двора - внутренней торговой площади.

Главный фасад исследуемого строения обращен к переулку Гостинорядский. Здания, прямоугольные в плане, симметричны, соединены каменными воротами с аркой на кувшинообразных столбах, завершенные декоративной готической надстройкой, возвышающейся над крышами корпусов.

По всей длине главных фасадов, обращенных к переулку Гостинорядский, расположены галереи с аркадами.

Объемно-пространственная композиция здания формировалась постепенно. Начало строительства следует относить к 1789 г. Внутренняя планировочная структура здания имела традиционный характер. Ее основу составляла типовая торговая секция, состоявшая из прямоугольного торгового помещения, и прямоугольника, образующего галерею перед лавками по внешнему периметру. Повторением этих одинаковых секций был образован план и связанное с ним метрическое построение фасадов. Внутренней планировке отвечал характер членений на фасадах пилястрами, а каждому арочному пролету - одна типовая лавка-ячейка.

Проведенные реставрационные исследования выявили сохранность первоначальных капитальных стен, и цилиндрических сводов в одном из подвальных помещений. В надземной части внутренние первоначальные

поперечные и продольные стены не сохранились. Первоначальные перекрытия надземной части строения полностью утрачены и заменены в советский период на пустотелые железобетонные.

На протяжении XIX века строения многократно подвергалось перестройкам, которые, однако, носили локальный характер. Так, на фотографиях кон. XIX- нач. XX в.в. видны растесанные проемы, устройство дополнительных входов и разностилевых козырьков над ними.

В советское время торговые корпуса гостиного двора продолжили подвергаться крупным переделкам. Наиболее значительные среди них касались внутренней планировки зданий. Начиная с 1920-х гг., а затем в 1930-е гг., корпуса приспособили, с переустройством, под новые магазины (универмаг ГУМ). В результате внутренних переделок характерная структура прежних торговых лавок- ячеек оказалась по существу полностью утраченной.

Многочисленные повреждения здания получили во время Великой отечественной войны. После реставрационных работ, проводившихся во 2-ой половине XX в., главный и дворовый фасады получили новое архитектурное оформление, которое в первую очередь отразилось в переделанных оконных (дверных) проемах. Внутренняя объемно-планировочная структура также подверглась изменениям. В ходе работ по приспособлению здания была разобрана большая часть внутренних стен, на месте которых были возведены кирпичные колонны для опоры нового плоского чердачного перекрытия; были выполнены новые стропильные конструкции из деревянных ферм; общий объем зданий разделен межэтажным перекрытием, разделяющим двухсветное пространство на два этажа.

По стилистическим признакам Гостиный двор в Калуге относится к образцам архитектуры псевдоготики. Это романтическое направление,

возникшее в России во 2-ой половине XVIII в., и тесно связанное с поисками особой декоративности, присущей национальному древнерусскому зодчеству, характеризуется обращением к приемам и декоративным формам прежде всего московской допетровской архитектуры, сочетающимся с некоторыми мотивами, заимствованными из западной средневековой готики и своеобразно переработанными.

Основу архитектурной композиции рассматриваемого комплекса, как отмечалось выше, составила конструктивная, объемно-планировочная схема гостиного двора, сформировавшаяся в России в период классицизма. Однако система наружного убранства, в котором использованы лишь отдельные готицизмы, послужила поводом для отнесения памятника к т. н. "псевдоготике", и благодаря декору он приобрел свой "готический" облик. Хотя, само обозначение этого архитектурного стиля или направления достаточно условно.

В наборе средств и элементов западной готики, использованных здесь, - стрельчатая арка помещенная только на торцах галереи нескольких корпусов, накладные стрельчатые тяги на фасадах, обрамляющие наверху оконные или дверные проемы, иногда типа нишек; тот же мотив - в тимпанах двух фронтонов в виде легкой аркатуры; это стилизованные накладные пирамидки над столбами в люнетах аркады галереи и, наконец, над аттиковым поясом венчающие объемы: белокаменные пинакли и чередующиеся с ними зубчатые башенки, напоминающие о фиалах, но получившие здесь совсем иную форму, близкую завершениям древнерусских сооружений и иную выразительность. Об этом же свидетельствует и сама их пластическая трактовка.

В организации фасадов одна из функций этих "готических" элементов - акцентировать тектонику сооружения, ритмику аркады, архитектурных членении. Включение декора стрельчатого рисунка не создает какого-либо

беспокойства, но в развитии основной темы, главного архитектурного мотива играет важную роль: при устойчивости, некоторой приземистости аркады и движении ее по горизонтали сообщает необходимую легкую устремленность кверху.

В архитектуре Калужского ансамбля "готические" элементы западного происхождения сочетаются с различными архитектурно-декоративными мотивами, выполненными под воздействием московских образцов допетровского зодчества. Среди них - кувшинообразные полуколонны главных въездных арок, над которыми возвышаются причудливого рисунка высокие фронтоны, навеянные "гребнями" XVII века и "готическими" окнами башен Московского Кремля; это белокаменные украшения: накладные розаны, декорирующие входы в Гостиный двор; расположенный с восточной стороны над входной аркой килевидный фронтон типа кокошника с волютами., отдаленно напоминающий, также характерную для древнерусских построек бочку. В мелкой аркатуре аттика заметны отголоски влияния мотивов русского крепостного зодчества. Само происхождение ряда этих самобытных форм, восходит к московскому стилю XVII в., из которого вытекают последние фазы русского барокко.

В отличие от "готических", древнерусские формы выполняют скорее украшательные функции и соответствуют барочной трактовке архитектуры.

Так, несколько грубоватые столбы-кувшины создают чисто барочное понимание арки. Фронтоны-гребни усиливают это впечатление. По существу, барочный характер имеет решение центральных частей комплекса с организацией главных входов. Арки въездов (с южной и северной стороны) находятся не на одной линии с аркадой и не в выступающем из основного объема, а заглублены на ширину галереи, что образует здесь чисто барочный эффект плана. Барочная трактовка дополняется резкими

перепадами уровней завершения, от аттика с возвышающимися башенками к низкому карнизу центральной стены с проездной аркой и затем, снова сильный подъем декоративного фронтона. Совершенно по-барочному устроены, несмотря на симметрию (в некоторых частях) лестничные входы на галерею. К чертам того же стиля относится отмеченная выше ассиметрия, положения восточного входа (что, впрочем, связано не с замыслом), а также некоторые различия в решении фасадов комплекса. Таким образом, взаимосвязь архитектуры псевдоготики и барокко вполне очевидны. На истоки происхождения русской "готики", закономерно являющейся продолжением последней, третьей фазы русского барокко, впервые указали старые русские исследователи, и в первую очередь В. В. Згура. В нашем примере привлечение московских образцов XVII в. в поисках национального стиля обогащается обращением к мотивам псковско-новгородскому зодчеству, характерной трактовкой аркады, являющейся здесь важным организующим началом. Особую выразительность облику сооружения придает грубоватая и наивная пластика декора, также напоминающая о древних псковских образах.

Таким образом, в результате своеобразного сплава архитектурно-художественных национальных традиций, отдельных "гоптицизмов" и классической основы был создан редкий памятник русской архитектуры, единственный образец псевдоготики в г. Калуге.

Описание памятника:

Отличительной чертой архитектурной композиции комплекса является отсутствие строгой симметрии: в общей планировочной структуре, системе расположения зданий, а также обработке фасадов, что было обусловлено рядом причин. Среди них - необходимость приспособления к запроектированной схеме развития центра города и реально складывавшейся градостроительной ситуации, определявшей

отчасти тип застройки. Влияние оказывал характер ландшафта с заметными перепадами рельефа, спускавшегося в направлении север-юг. Важным обстоятельством стала одновременность возведения частей Гостиного двора, многосложная, растянувшаяся на несколько десятилетий строительная история, в которой начальный замысел претерпевал изменения на разных этапах сооружения.

Так, комбинации из восьми корпусов с восточной стороны, торцами выходящих на Никитскую (ныне Ленина) улицу, с противоположной, западной, соответствуют четыре попарно стоящих корпуса, обращенные продольными фасадами на бывшую плац-парадную площадь (ныне сквер).

План северных и южных зданий симметричен. Однако при сохранении единства архитектурной стилистики и целостности декоративной пластики, их фасады не имеют абсолютной тождественности, отличаясь расположением входов на галерею, отдельными деталями обрамления арочных въездов и декоративного убранства, постановкой аркады. Заметно различаются между собой восточная и западная сторона комплекса решением фасадов, характером их обработки, элементами декора.

В общей планировочной структуре комплекса не полностью выдержан классический принцип центрально-осевого построения, так как, во-первых, отсутствует сквозной поперечный проезд, в центре восточной и западной сторон. Центральная поперечная планировочная ось существует, но не выделена на фасадах. Проездная арка с воротами, довольно скромно оформленная, устроена только с восточной стороны, но не по центральной оси, а в юго-восточном углу, между торцом южного и восточным корпусами. При этом ее убранство отличается от декоративной обработки южных и северных арочных ворот. Намечавшееся вначале проектом создание с восточной стороны между торцами всех павильонов

девяяти одинаковых ворот также не отвечало традиционно классическому варианту.

Постановка восточных корпусов торцами на улицу, продиктована прежде всего практической необходимостью, определила многое в архитектурном решении. Пространство между ними (несмотря на предпринимаемые корректировки для увеличения разрывов) сохраняется очень небольшим, создавая узкие протяженные коридоры-проходы. В результате такого расположения построек здесь отсутствует единое пространство внутреннего двора.

Размеры внутренней площади оказались значительно сужены. Смещение объемов корпусов в общей композиции восточной части привело к нарушению, свойственной классике, симметрии пространства замкнутого двора.

Наружная открытая галерея помещалась только с трех сторон ансамбля. С востока на торцовых фасадах - ложная аркада. В то же время, отчасти благодаря подобным "отклонениям", некоторыми различиями создается многоплановость облика памятника. Большое по размерам сооружение, лишенное всякой монотонности, несмотря на протяженность фасадов, приобретает особую неповторимую своеобразие.

По внешнему периметру, с трех сторон - южной, западной и северной, здания гостиного двора окружены открытой галереей с одноярусной аркадой из полуциркульных арок. Аркада поставлена на цокольное основание - высокое с южной стороны и представляющее собой цокольный этаж с запада уровень высоты цоколя, в соответствии с перепадами рельефа местности, постепенно понижается, а затем прерывается; на северной и восточной стороне цоколь совсем отсутствует.

Невысокие полуциркульные арки галереи опираются на круглы приземистые столбы, стоящие на кубических постаментах, переходящих в четырехгранный цоколь.

Столбам, чередующимся с арками, на фасадах соответствуют выступающие из плоскости стен лопатки имитирующие пилястры, служащие вертикальными опорами для арок галереи. На торцах каждого корпуса, с обеих сторон, протяженное внутреннее пространство галереи заканчивается пролетами арок стрельчатого очертания.

С восточной стороны, на торцовых стенах, галерея отсутствует; здесь основной архитектурный мотив повторяется в виде глухой аркады с ложными пролетами полуциркульных арок. Каждому арочному пролету на наружных стенах корпусов отвечают ритмично повторяющиеся два прямоугольных или полуциркульных проема (оконные или оконный и дверной), а наверху - небольшое круглое окошко второго этажа или круглая ниша.

Размеренный четкий ритм архитектурных членений акцентируется целым рядом приемов декоративного убранства, деталями - в люнетах между арками накладные плоские суховатого рисунка стрельчатые пирамидки, продолжающие вертикаль опорных столбов; слегка выступающие короткие лопатки на аттике; поставленные по всему периметру сооружения над аттиковым поясом завершающие белокаменные пинакли, чередующиеся с несколько схематичными башенками с двугорбыми зубцами, восходящими к средневековым готическим формам и напоминающим завершения крепостных стен или башен. Расположенный наверху аттиковый пояс с мелкой аркатурой из узких полуциркульных нишек и увенчанный "готическими" башенками противопоставлен мощи аркады, еще более подчеркивая ее значение.

Одноярусная аркада охватывает весь периметр Гостиного двора, включая композицию ворот и не прерываясь на углах торцевых фасадов, где полуциркульные арки заменяются стрельчатыми. Однако благодаря системе

пропорций, удачному соотношению вертикальных и горизонтальных частей, а также декору она лишена какой-либо монотонности.

Мотив открытой галереи с одноярусной аркадой вокруг торговых лавок, традиционный для русских гостиных дворов 2-ой половины XVIII века, явился доминирующим в архитектурном образе калужского ансамбля, определил архитектурное решение фасадов и композиционный строй, основанный на развитии по горизонтали непрерывного метрического ряда полуциркульных арок.

Широкое распространение аркадной галереи и арки вообще объясняется возможностью этим приемом подчеркнуть специфику образа торгового здания. Галерея перед лавками или арка на фасаде - нечто почти неотъемлемое от традиционного понимания образа лавок как места торговли. Наряду с этим, она, конечно, выполняла утилитарное назначение: для осмотра товаров, служила навесом и проч. Обращение к данному мотиву, как приему, не был случайностью; оно совпало с господством в России классицизма, в котором арка и аркада являлись важнейшим элементом архитектурной композиции или основой образа, а также с переустройством, начиная с 1770-х гг., русских городов на основе создания регулярных планов и повсеместным строительством новых гостиных дворов.

В калужском комплексе мотив арки использован довольно широко; выдержан устоявшийся принцип периметрального оформления наружных фасадов аркадой. Однако оказался отчасти нарушен характерный прием обработки аркадной галереей. Кроме того, в отличие от ряда других крупных гостиных дворов, где аркада помещалась как с внешней стороны, так и со стороны внутреннего двора, здесь дворовые фасады никакой аркады не имели.

Главные южные фасады комплекса обращены на центральную городскую площадь, называвшуюся прежде Старый торг. Парадность и торжественность облика сооружения с этой стороны создается рядом

приемов: общей протяженностью продольных фасадов, симметрично устроенными лестничными входами на галерею в центральной части и входами по сторонам, открытыми в пространство площади, а также, нарядностью декоративного убранства. Особая приподнятость его облика усиливается высотой цоколя, на который воздвигнута аркада. Несмотря на пропорции аркады - укороченность столбов, здесь фасад выглядит особенно мощным и не лишено черт монументальности, сочетающейся с особым жизнерадостным строем. Отсюда особенно ясно читается размеренный и спокойный ритм аркады, Т.Сытина не без основания отметила псковско-новгородские истоки влияния на общий характер архитектуры Гостиного двора, имея ввиду прежде всего, несомненно, особенность пропорций аркады, ее ритмику и пластический характер.

В центре южной и северной сторон, по центральной продольной планировочной оси ансамбля, как отмечалось, симметрично устроены основные въезды во внутренний двор в виде арок полуциркульной формы. Значение этих арочных пролетов отмечено пышным декоративным обрамлением. Наверху их очертание выделено профилированным архивольтом. С наружной и внутренней /дворовой/ стороны арки опираются на фланкирующие входы кувшинообразные столбы, поставленные на кубические постаменты и более низкий стилобат. Над арками помещаются высокие причудливой формы декоративные фронтоны, обозначая главный вход. Возвышаясь над всем гостиным двором, они еще более акцентируют центральную композиционную ось и, отчасти контрастируя с горизонталью рядов, обогащают высотной доминантой силуэт всего комплекса. Тимпаны фронтонов и стороны арок украшены накладными четырехлепестковыми розанами - декоративными мотивами, как и другие "украшительные" формы обрамления, заимствованные из допетровского зодчества.

С восточной стороны находятся третьи арочные ворота, через которые осуществлялся проход во внутренний замкнутый двор. Расположенный над аркой невысокий фронто́н в виде килевидного с волнообразными завитками кокошника, который отличается по форме от фронтонов-гребней над главными пролетами въездов. Заметно различается и декоративная обработка арки, она подчеркнута проще и состоит из лопаток, прямоугольных нишек и ромбических накладок. Все три арки имели не лишённые изящества хорошего рисунка металлические решетки ограждения, а также ворота. Существовавшие между остальными корпусами разрывы, служившие проходами, тоже, по крайней мере, в разное время имели ограды.

В целом конструктивная схема построения фасадов довольно традиционна. Их трактовка своей ясностью, четким ритмом членений (пилястрами, арками), стремлением к равновесию вертикальных и горизонтальных частей, выделением композиционного центра отвечает классицистическому пониманию архитектурного образа. Даже в декоративном убранстве, наряду с романтическими, просматриваются отголоски классических истоков: в делении аттикового пояса - парапета на нишки, чередующиеся с лопаточками и служащие постаментами для башенок.

Внутренняя планировочная структура также имела устоявшийся характер.

Её основу традиционно составляла типовая строительная секция, состоявшая из прямоугольной в плане отдельной лавки, собственно торгового помещения, и прямоугольника, образующего галерею перед лавками по внешнему периметру. Повторением этих одинаковых элементарных секций был образован план и связанное с ним метрическое построение фасадов. Внутренней планировке отвечал характер членений на фасадах пилястрами, а каждому арочному пролету - одна типовая ячейка-лавка. По этому принципу строились южные, северные и западные корпуса. Размеры помещений

торговых лавок в них в основном были близки к традиционным. Восточные павильоны с главными торцовыми фасадами, ориентированными на улицу, несомненно, имели отличающуюся от подобной классической схемы внутреннюю планировку.

Сама постановка здания в ансамбле предполагала иную систему организации помещений. Характер внутреннего плана этих восьми корпусов, возможно, был однотипным и отличался некоторым разнообразием, в том числе размерами торговых ячеек-лавок.

Таким образом, рассмотренные особенности архитектуры калужского двора свидетельствуют о том, что здесь встречается сочетание разных типов павильонов, отличающихся постановкой в системе комплекса, внутренней схемой плана, а также отдельными чертами решения фасадов (арочных с галереей и "глухих" с ложными арками) и использованием декоративных форм.

Решение дворовых фасадов в сравнении с внешними выделяется заметной простотой, лаконизмом и сдержанностью, что в основе отвечает утилитарному назначению построек. В целом же архитектура гостиного двора носит почти исключительно "фасадный" характер, и большая часть убранства сосредоточена на фасадах, обращенных в открытое пространство площадей и улиц.

Пластика наружных стен со стороны двора, несколько суховатая, которая отражала прежде всего конструктивную основу здания. Их обработка была выполнена в иных стилистических приемах, далеких от форм "готики" и пышности позднего русского барокко. На некоторых корпусах она характеризуется своеобразной трактовкой, свойственной барочному пониманию, с оттенком эклектичности и заключала, в частности: плоские вертикальные лопатки, четко отвечавшие внутреннему частому делению стенами на мелкие ячейки; упрощенные ленточные горизонтальные тяги

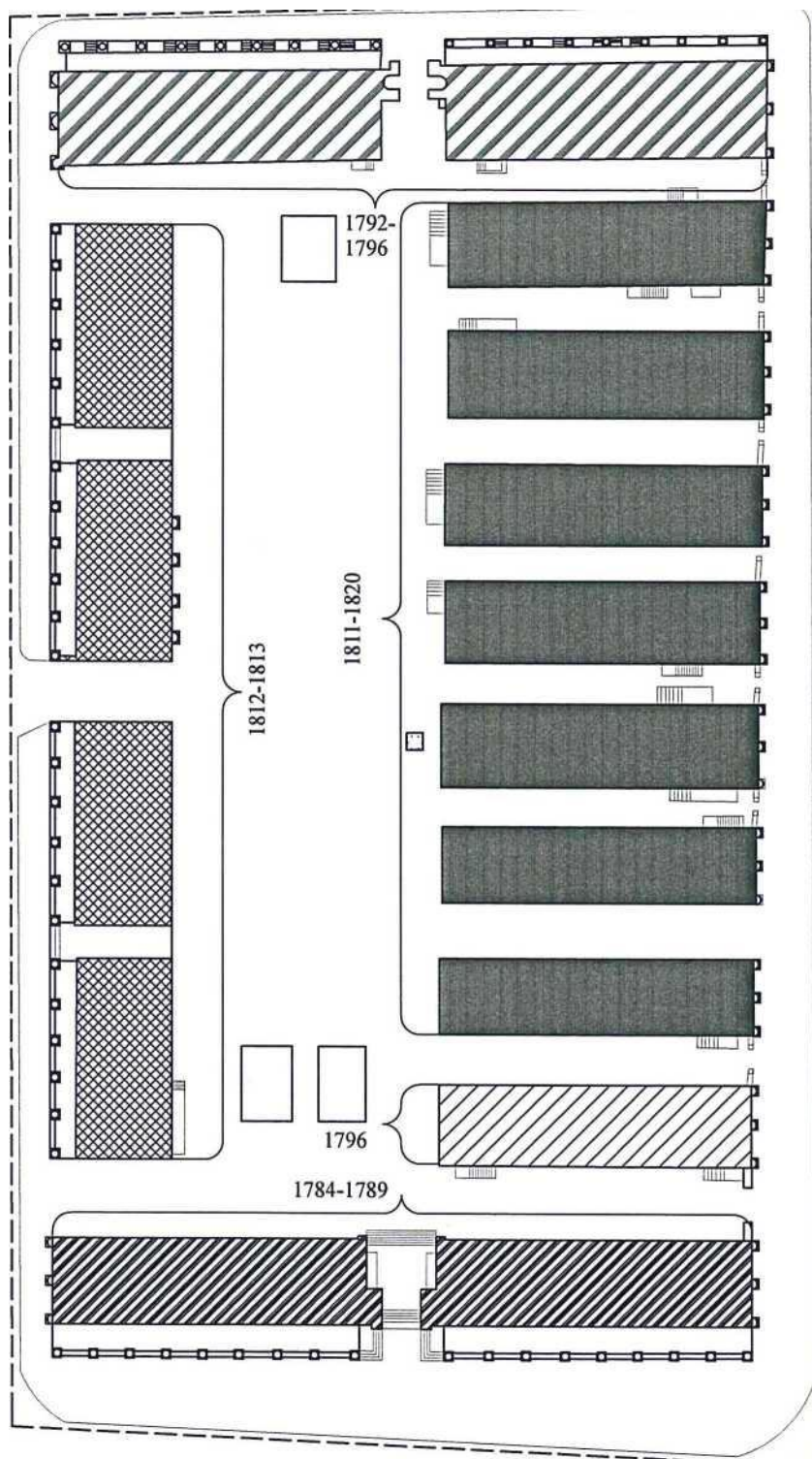
междуэтажных поясов; прямоугольные и фигурные накладки; обрамляющие прямоугольные окна верхнего этажа, и помещенные также над дверными проемами; профилированный несложный карниз и проч. Дворовые фасады, характер их вертикальных и горизонтальных членений особенно наглядно отражают внутреннюю структуру корпусов, деление на два этажа, их планировку. Наружные стены здесь были прорезаны прямоугольными окнами на уровне второго этажа и высокими дверными проемами внизу, через которые осуществлялся завоз товаров в лавки. Фасады отдельных павильонов отмечены влиянием классицизма. Так, очевидно, к 1-ой четверти XIX в. относится устройство /возможно, после переделок/ входных проемов с полукруглыми итальянскими окнами в верхней части. В целом обработка корпусов со стороны двора не отличалась единообразием.

Территория внутреннего замкнутого двора, как отмечалось, вплоть до 1900-х гг. оставалась незастроенной. Эта открытая площадь являлась неотъемлемой частью общего замысла, центром всей архитектурно-пространственной композиции сооружения. Наряду с этим, свободное пространство было также функционально необходимо: для провоза товаров, стоянки и проч.

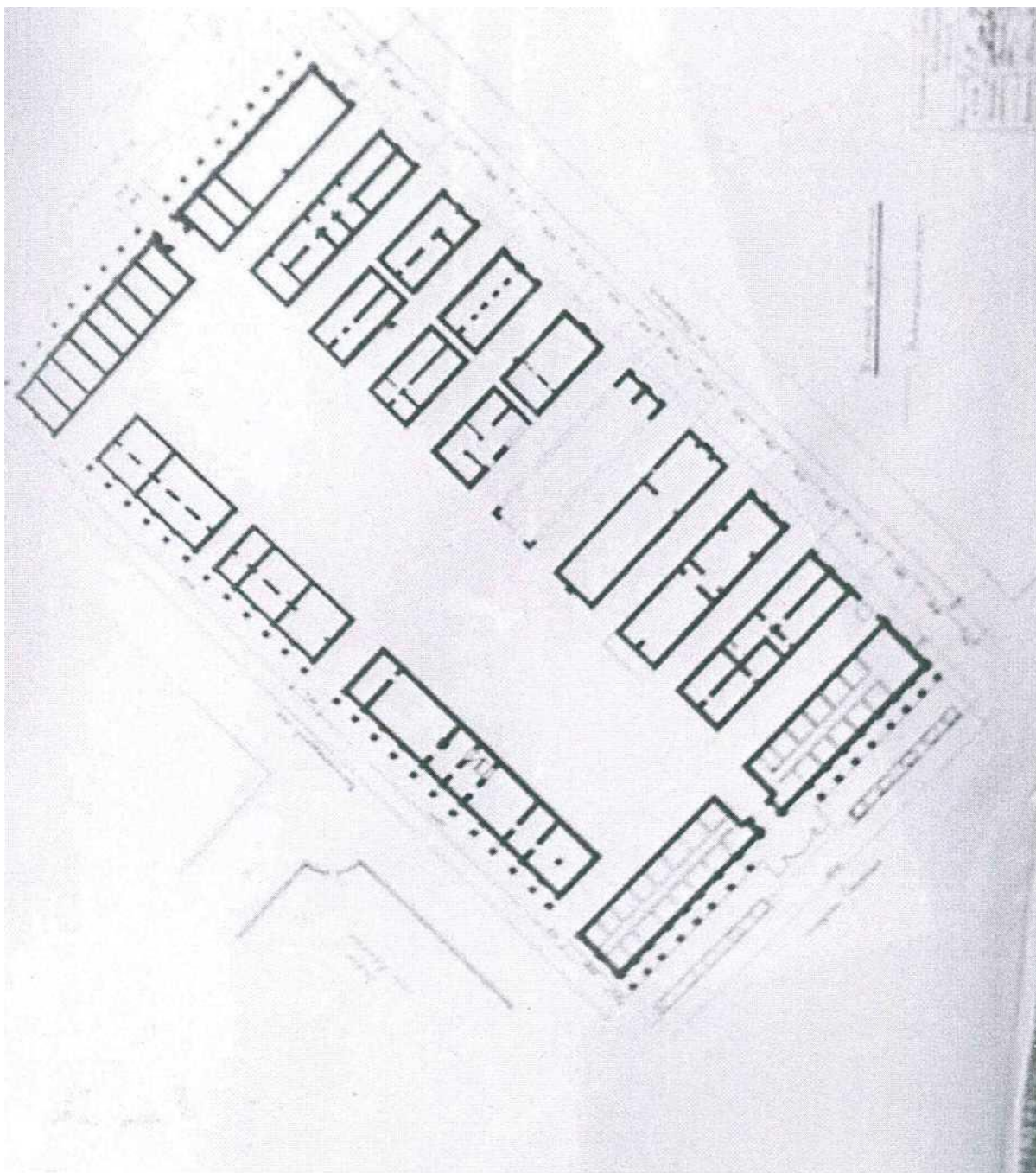
3. Библиография:

1. Шамурин Ю.И. *Калуга, Тверь, Тула, Торжок. М., 1913.*
2. Юдин А.Д., Маслов Н.М., Ларионов В.Н. *По Калуге и Калужской области. Калуга, 1958.*
3. Щепетов-Самгин П. *Калужская губерния в историческом отношении. Калуга, 1861.*
4. Шквариков В.А. *Очерк истории планировки и застройки русских городов. М., 1954.*
5. Кожин Н.А. *Основы русской псевдоготики. Л., 1927.*
6. Згура В.В. *Новые памятники псевдоготики XVIII века. Л., 1927* Згура В.В.

4. Схема строительных периодов корпусов ансамбля



5. План Гостиного Двора, 1948 год



1. Гостиный двор в Калуге. План 1-го этажа. 1948 г.

6. Фотофиксация нач. XX в.



Фото1. Вид Гостиного Двора, начало 20-го века

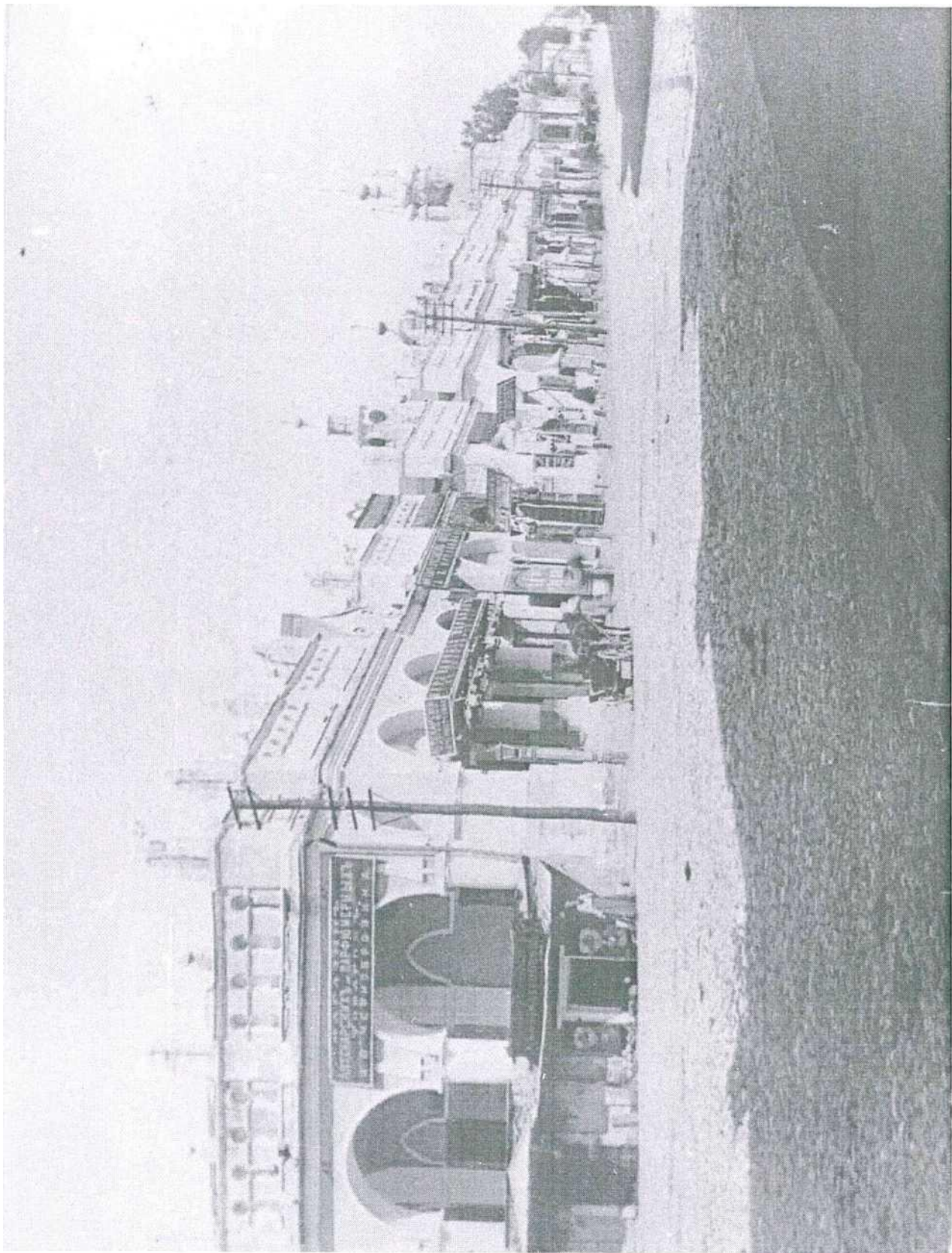


Фото 2 Общий вид торговых рядов с юго-востока, фото, б/д кон. XIX- нач. XX вв.



*Фото 3 Общій вид торговых рядов с юго-запада, фото, б/д кон. XIX- нач. XX
66.*



Фото 4 Общий вид торговых рядов с запада, фото, б/д кон. XIX- нач. XX вв.



Фото 5 Общий вид торговых рядов с юго-запада, фото, б/д кон. XIX- нач. XX

вв.



*Фото 6 Общий вид торговых рядов с юго-запада, фото, б/д кон. XIX- нач. XX
66.*



Фото 7 Деревянные постройки, на территории торгового двора фото, б/д

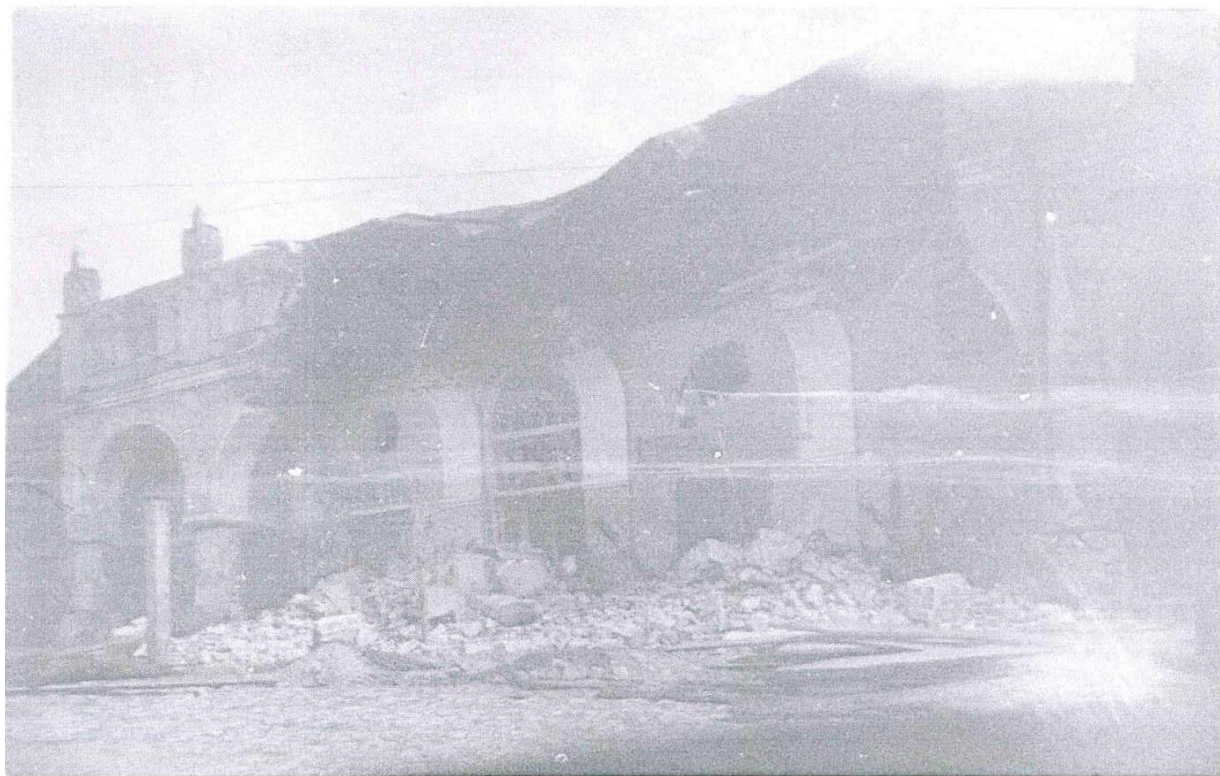


Фото 8. Разрушение корпуса во время Великой отечественной войны

7. *Натурное архитектурное описание*

Каменные, в настоящее время, двухэтажные (частично одноэтажные) с подвалами здания расположены в западной части ансамбля Гостиного двора, ограниченного ул. Ленина, ул. Карпова, Гостинорядским пер. и пл. Ленина. Композиция ансамбля состоит из шестнадцати расположенных по периметру прямоугольника отдельно стоящих каменных корпусов, образующих замкнутое пространство внутреннего двора - внутренней торговой площади.

Здания дома 13 главными своими фасадами обращены на Гостинорядский переулок. Возведение этих двух домов, которое началось в 1821 году под руководством архитектора Ясныгина, было заключительным этапом формирования окончательного облика ансамбля Гостиного двора. Строительство зданий продолжалось с 1821 по 1831 годы.

Новые каменные корпуса строились на месте существовавших деревянных торговых лавок. На месте каменного магистратского корпуса, разобранный в 1822 г., был выстроен "каменный полукорпус № 10" (ныне дом 12, стр. 2), постройка которого была завершена в 1831 г.

Фасады декорировались «псевдоготическими» деталями, характерными для общего стилистического решения гостиного двора. На главном фасаде - в люнетах между арками накладные плоские стрельчатые пирамидки, продолжающие вертикаль опорных столбов. Здание венчает аттик с выступающими короткими лопатками и аркатурой из узких полуциркульных арок, увенчанной белокаменными пинаклями. Пластика наружных стен со стороны двора отражала сугубо функциональную и конструктивную основу здания. Характер внутреннего плана корпусов был идентичен ранее возведенным домам 108,126, т.к. «для сооружения новых корпусов его план пришлось копировать по существующей постройке».

Немалым переделкам подверглись фасады части торговых корпусов в конце XIX - начале XX веков: растёсаны окна и двери, появились разнообразные детали оформления лавок: витрины, вывески, разностилевые навесы и крыльца; частично изменилась внутренняя планировка некоторых лавок. Многочисленные переделки, наряду с индивидуальным приспособлением торговых лавок, также были связаны с тем, что уже во 2-ой пол. XIX в - нач. XX в. часть корпусов обветшала, а некоторые пришли в полуразрушенное состояние. В целом, обработка фасадов к началу XX века не отличалась единообразием и носила эклектичный характер, в результате которого была нарушена целостность ансамбля.

Наиболее значительным переделкам корпуса подверглись в советское время в 20-е - 30-е г.г. XX века - в связи с приспособлением под новые нужды, что выразилось во внутренней перепланировке зданий под новые магазины и общежития. В результате внутренних переделок характерная структура прежних торговых лавок-ячеек оказалась полностью утраченной.

Во время Великой Отечественной войны корпуса сильно пострадали - так, практически полностью был разрушен дом 13, от которого сохранилась только галерея. В ходе реставрации 50-х - 70-х г.г. всем корпусам попытались придать общее единообразие: на главных фасадах - большие прямоугольные окна 1-го этажа и ряд круглых окон над ними в уровне 2-го этажа; на дворовых фасадах - прямоугольные окна (большие на 1-м и маленькие на 2-м этажах). Внутренняя объемно-планировочная структура также подверглась изменениям. В ходе работ по приспособлению зданий была разобрана большая часть внутренних стен, на месте которых были возведены кирпичные колонны для опоры нового плоского чердачного перекрытия; были выполнены новые стропильные конструкции; часть общего объема зданий была разделена межэтажным перекрытием, разделяющим двухсветное пространство на два этажа.

В настоящее время в здании, которому посвящен проект, сохраняется

торговая функция в надземном этаже. Подвал не используется.

Главный фасад – Западный ориентирован на переулок Гостинорядский.

Здание двухэтажное.

Главный (западный) фасад установлен на невысокий цоколь и оформлен едиными с соседним корпусом аркадой галереи и общей кровлей.

Элементы архитектурного оформления галереи аркады:

Аркада установлена на невысокий цоколь, декорирована цилиндрическими столбами с квадратными абаками на кубовидных постаментах, простыми полуциркульными архивольтами арок. Фланг аркады завершен узкой лопаткой. Пространство над столбами украшено декоративными элементами, выполненными в форме треугольного навершия копья. Коридор галереи с южной стороны оформлен стрельчатой аркой.

Завершена аркада многообломным карнизом, над которым выстроен декоративный парапет (аттик) в виде аркатуры узких полуциркульных окошек-бойничек, разделенной выстроенными соосно столбам постаментами пинаклей. Атик декорирован тремя рядами карнизов (двухчастный тянутый карниз в основании декоративных окошек-бойничек, трехчастный карниз, членящий прясла аттика в уровне пят арок окошек-бойничек и завершающий аттик простой карниз, идентичный венчающему карнизу основного объема). Квадратные в плане постаменты пинаклей завершаются профилированным карнизом. Пространство между пинаклями украшено выстроенными на вершине аттика четырехгранными пирамидками на кубовидных основаниях, отделенными от них выкружкой;

Вертикальный ритм западного фасада основного объема создают оконные и дверные проемы: большие проемы окон-дверей устроенных до уровня пола с прямоугольными окнами-дверями с мелкой расстекловкой и устроенными над ними небольшими круглыми оконными проемами с решетками.

Восточный фасад основного объема в 5 осей с большими прямоугольными окнами первого этажа с мелкой расстекловкой и устроенными симметрично над ними небольшими прямоугольными окнами.

Восточный, северный и южный фасады украшены простым межэтажным и многообломным венчающим карнизами.

Материалы строительства и штукатурной отделки фасадов:

наружные стены: красный оштукатуренный кирпич с последующей покраской наружных фасадов здания в традициях псевдорусского стиля и псевдоготики (цвет колеров – красный для основной плоскости и белый для деталей); деревянные оконные заполнения; деревянная стропильная система кровли с устроенными в ней слуховыми окнами, материал покрытия кровли – гладкие металлические листы, фальцевое соединение листов (цвет – темно-зеленый), настенные желоба, организованный водоотвод.

Перестройки и утраты:

На протяжении XIX века строения многократно подвергалось перестройкам, которые, однако, носили локальный характер. Так, на фотографиях кон. XIX- нач. XX в.в. видны растесанные проемы, устройство дополнительных входов и разностилевых козырьков над ними.

В советское время торговые корпуса гостиного двора продолжили подвергаться крупным переделкам. Наиболее значительные среди них касались внутренней планировки зданий. Начиная с 1920-х гг., а затем в 1930-е гг., корпуса приспособили, с переустройством, под новые магазины (универмаг ГУМ). В результате внутренних переделок характерная структура прежних торговых лавок- ячеек оказалась по существу полностью утраченной.

Многочисленные повреждения здания получили во время Великой отечественной войны. После реставрационных работ, проводившихся во 2- ой половине XX в., главный и дворový фасады получили новое архитектурное

оформление, которое в первую очередь отразилось в переделанных оконных (дверных) проемах. Внутренняя объемно-планировочная структура также подверглась изменениям. В ходе работ по приспособлению зданий в строении была разобрана большая часть внутренних стен, на месте которых были возведены кирпичные колонны и стены для опоры нового плоского монолитного железобетонного чердачного перекрытия; были выполнены новые стропильные конструкции из деревянных ферм; общий объем зданий разделен межэтажным сборным железобетонным перекрытием, разделяющим двухсветное пространство на два этажа.

В советское время был частично перепланирован, заменена система отопления, интерьеры полностью утрачены, перекрытия заменены, устроена новая крыша. Фасады здания в целом сохранили первоначальный облик, за исключением мелких переделок: изменены оконные и дверные проёмы здания.

Здание полностью перепланировано, утрачено убранство интерьера. Заменены перекрытия и столярка. Планировка здания не сохранилась, связь помещений изменена.

Убрана часть прежних и поставлены новые перегородки, нарушена связь помещений. Пробиты новые двери, а часть старых заложена. Современная бетонная лестница на 2 этаж помещена в центре здания. Перекрытия в доме бетонные, новые. Дощатые полы покрыты линолеумом. Под зданием имеются сводчатые подвалы, которые сохранили раннюю планировку. Существовавшие входы в подвал со стороны Двора были заложены кирпичной кладкой, ранее существовавшие воротные проемы – утрачены. Здание оштукатурено сложным известковым раствором и окрашено.

Согласно проведенных исследований кирпича и раствора установлено следующее: закладка оконных проемов дворового фасада выполнено поздним кирпичом,

советского периода, на цементном растворе. Связи между закладками оконных проемов и наружных капитальных стен – отсутствуют. При зоднаже штукатурной кладки явно прослеживаются произведенные закладки поздним кирпичом на цементном растворе дверных проемов в оконные, в советский период времени.

8. Фотофиксация нач. XXI в.



Фото1. Вид дворового фасада по состоянию на 2000 год



Фото2. Вид дворового фасада по состоянию на 2009 год, поздние железобетонные перемычки над окнами, следы поздних закладок оконных проемов



Фото 3. Поздние железобетонные перекрытия 2010 г.



Фото 4. Поздние железобетонные перекрытия 2010 г..